



HÖGSBO PLATÅN

GÖTEBORGS
BOSTADSFÖRETAG



VÄRMECENTRAL



VÄXELMYNTSGATAN



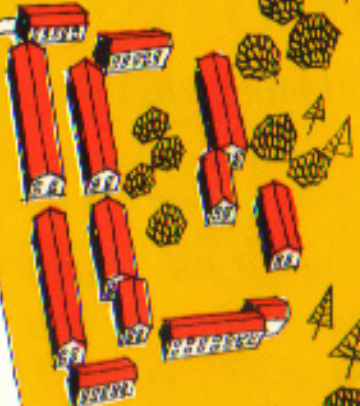
TVÄTT

TAND LÄKARE

BUTIKER

SKOLA

BUSS HÅLL PLATS



PANNCENTRAL TVÄTT

BUSS 34

BUSSHÅLLPLATS

GÖTEBORGS BOSTADS FÖRETAG

är ett allmännyttigt företag.

Detta innebär att fastigheterna bygges och förvaltas på rena självkostnader, vilket betyder att kostnader, som åsamkas fastighetsförvaltningen genom onormal förslitning eller förstörelse, i hög grad påverkar hyreskostnaden för lägenheterna. Här finnes alltså stora gemensamma intressen för hyresgäster och husvärd att bevaka.

HISTORIK

När man vandrar över Högsboplatåns släta berg-hällar undrar man hur landet har kommit till och hur folket har levt och bott i dessa trakter. För tiotusentals år sedan var hela norra Europa täckt av ett kilometertjockt lager av is. Västkusten blev fri från is för omkring 12.000 år sedan. Ishavet täckte då stora delar av södra och västra Sverige bl. a. hela Västra Frölunda.

Ishavets yta låg vid denna tid cirka 100 meter över den nuvarande havsytan. Efter avsmältningen uppkom en kraftig landhöjning tills havets yta låg endast 15 meter högre än för närvarande. För omkring 8.000 år försköts stranden åter uppåt, till 25 meter över nuvarande läge. De första människorna hade vid denna tid börjat att bebo våra trakter och bosatt sig efter kusterna, och framför allt ute i den dåtida skärgården. Dät hörde också Högsbohöjden, först som en del av en ö som sträckte sig från Kungsladugård till Västra Frölunda kyrka. Senare växte den ön ihop med en annan som låg väster om det sund som tidigare fanns i den del där Särövägen går. Fastland blev det inte på Högsbohöjden förrän mot forntidens slut.

Det är vid och mellan nämnda strandlinjer som





de flesta stenåldersfynden ha gjorts, bl. a. vid Sandarne.

Fornminnena äro många i Västra Frölunda, och ett 80-tal boplatser från stenåldern äro kända, bland andra nedanför bergshöjden vid kyrkan. Från senare delar av forntiden — delvis troligen bronsåldern — finnes ett femtiotal gravrösen, varav många äro placerade ute på öarna. Ett av de största har gett namn åt stadsdelen Kaverös. Av detta finnes numera bara rester. Från järnåldern har man ej gjort många fynd.



Socknen har fått sitt namn av gården Frölunda. Man får antaga att namnet kommer från de gamla hednagudarna. Här har funnits en tempellund helgad åt guden Frö eller Frej. En aspdunge söder om Toftåsen invid gränsen till Askim kallas ännu i dag "Frejs lund".

Kusten är sönderskuren av många vikar såsom Hinsholmskilen, Fiskebäcksbukten, Önneredsviken, Hammarviken och Brevik med flera.

Landet har stora och vackra dalgångar som ligga runt om Högsboplatån, vars berggrund består av två gnejssorter.

Några sjöar finnes ej, men mitt i det blivande bostadsområdet ligger en damm som av ortsbefolkningen kallas för "Halvesjön".

Namnen på de olika gårdarna, såsom Frölunda, Rud, Långeberg, Grimmered, Tranered, Önnered, har troligen uppstått vid hednatidens slut.



Under en stor del av medeltiden var landet dels i Dansk dels i Svensk ägo. Landet blev då ofta plundrat av de olika ländernas soldater, när dessa skulle vägen fram till Älvsborgs slott. Befolkningen led svårt under de många krigen mellan svenskar och danskar. År 1719 utspelades dock de sista krigshandlingarna i Västra Frölundas historia, då den norske sjöhjälten Tordenskiöld gjorde ett anfall mot Göteborg, som dock misslyckades.

Fram till 1500—1600-talen har stora ekskogar vuxit i trakten, men dessa skövlades dels av danskarna som behövde virke till sina skepp, och dels av svenskarna som behövde ved. År 1618 befallde den danske länsherren bl. a. att 3.000 ekar skulle fällas. Att mycken ekskog vuxit i trakten tyda sådana namn som Ekebäck och Eklanda på.

Förutom de vanliga näringarna jordbruk, jakt och fiske har även vrakplundring räknats till de legitima inkomstkällorna hos kustbefolkningen. Man såg inget ont i detta, utan tvärtom hjälpte man försynen att öka antalet vrak med falska fyrelidar. Det är ej heller så längesedan man här, ur kyrkoböckerna utslöt den varma önskan, att "Gud måtte välsigna kusten med vrak".

Under 1700 och 1800-talen var även smugglingen mycket utbredd och svåra strider utkämpades mellan tullen och kustbefolkningen.



Västra Frölunda kyrka uppfördes år 1866. Arkitekt var J. A. Vesterberg från Göteborg. Vid Järnbrott intill landsvägen, i närheten av begravningsplatsen, låg en gammal medeltidskyrka, som emellertid revs år 1867. Högsho gård eller Höxbu omtalas redan år 1550.

Benämningen Högshoplåtån är dock av mycket senare datum och troligen skapad i samband med stadsplaneringen av området. Detta markområde var tidigare utmarker till bönderna runt omkring. Delar av detta område inköptes 1908 och 1918 av Göteborgs stad för egna hemstomter.

År 1917 beslöt stadsfullmäktige att upplåta smålotter till egna hem åt göteborgarna. Det blev ett 60-tal tomter som utarrenderades. Enligt en utförd undersökning av vattenverket skulle minst tre gemensamma brunnar utföras här. Platserna anvisades av slagruteman. Avloppsledningar var det ej tal om. Trafiken till Högshotorp som detta område kallades, beräknades huvudsakligen bestå av gående och en vägbredd av $2\frac{1}{4}$ meter ansågs fullt tillräcklig. Detta hände för 43 år sedan.

Efter den nu gjorda exploateringen för flerfamiljsbus återstår endast ett fåtal av dessa egna hem. Men husgrunder och gamla trädgårdstjappar vittnar ännu om det som varit.

Den 1 januari 1945 inkorporerades Västra Frölunda socken med Göteborg.



BOSTADSOMRÅDETS DISPOSITION

Området bebygges med 9 st 3-våningshus innehållande c:a 980 lägenheter samt 76 st enplans och 148 tvåplans radhus.

I trevåningshusen kommer att ligga insprängda 125 lägenheter för studerande, 37 för handikappade, i bottenplanet, och 13 ateljéer i översta våningsplan.

Preliminär inflyttningstid

1:a kvart. 1961

Enplans radhus samt del av A huset.

2:dra kvart. 1961

Återstående del av hus A.

3:dje kvart. 1961

53 st tvåplans radhus.

4:de kvart. 1961

Hus B, C, D, E och F samt 95 st tvåplans radhus.

2:dra kvart. 1962

Hus G, H och K.

Fastigheterna kommer att förses med fastighets-tvättstugor, utrustade med helautomatiska tvättmaskiner, särskild mattvätt och kallmangel.

Behovet av närbutiker kommer att tillgodoses enligt nedanstående

- | | |
|----------------|-------------------|
| 3 snabbköp | 1 kemicalieaffär |
| 2 fruktaffärer | 1 cykel och sport |



1 blomsterhandel	1 kem.-tvätt
1 tobaksaffär	1 konditori
1 manufaktur	1 herrfrisör
1 fiskaffär	1 damfrisör

Samtliga affärer är belägna utefter Fyrkgången.

Tre stycken bollplaner kommer att iordningställas av staden norr om Fyrkgången samt en boll- och lekplan där dammen nu befinner sig, mellan de båda tvåplans radhusgrupperna.

I hus B kommer skollokaler att anordnas. Tandläkaremottagning finnes också i samma hus. Söndagsskolan har lokaler i hus D.

Parkeringsbehovet kommer att tillgodoses så att varje bilägande hyresgäst mot avgift får disponera egen parkeringsplats. All gatuparkering blir förbjuden och på besöks och allmänna parkeringsplatser blir det endast korttidsparkering.

Busslinje 34 utgår från Linnéplatsen över Axel Dahlströms torg till Högsboplatån där ändstation är belägen vid hörnet av Växelmyntsgatan och Fyrkgången. För de hyresgäster som bor i områdets östra del är närmaste hållplats vid Sjupundsgatan.

Bussen har vid Linnéplatsen förbindelse med spårvagnslinjerna 1 och 2 samt vid Kungsladugårdsgatan med linje 3 som där har ändstation. Vid Axel Dahlströmstorg finnes post, bank, bibliotek, apotek, sko- och bosättningsaffär, samt bilservice.



BOSTADENS INREDNING

Tapeter får hyresgästerna uttaga hos anvisad firma. Vid kontraktskrivning erhålles rekvisition för tapetuttag. För alla målade ytor ombesörjer arkitekten färgsättningen.



Alla kök utrustas med elspis. Radhusen och trevåningshusens lägenhetstyper A, B, C, D, E, K, S, T och U med 120 l. kylskåp, typerna F, G, V och Y med 50 l. och H, L, M, O, P och R med 120 l. kombinationsskåp.



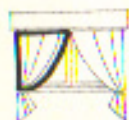
Utöver gängse inredning förses köken med spiceriskåp och hållare för hushållspapper.

I badrumsinredningen ingår spegel, armatur, hylla för toalettartiklar, handdukhängare, kläd-krokar.

Förutom badrum får lägenhetstyp P separat toaletttrum, som förses med spegel, handdukhängare och kläd-krok.



Enplans radhusen har försetts med separat tvätt-
rum för småtvätt, detta är endast utrustat med
varmt och kallt vatten.



Samtliga lägenheter utrustas med gardinbeslag.
Varje lägenhet förses med vägguttag för radio
och TV.



Till området distribueras växelström med 220
volt spänning.



Varmvattenåtgången kommer att mätas i varje
lägenhet. Hyresgästen debiteras, efter avläsning
av mätaren, i klausulen bränslekostnaden för
uppvärmning av det varmvatten, som förbrukats.
Förfaringsättet ger den enskilde hyresgästen en
direkt möjlighet att genom sparsamhet med varm-
vatten nedbringa sin andel i bränslekostnaden.



Trappstädningen i trevåningshusen ombesörjes
av företaget.



Golvbeläggningsen i samtliga rum och kök är lino-
leummattor för trevåningshusen. I samtliga rad-
hus är motsvarande beläggning eklamellbräder.
Varje hyresgäst får i källaren ett förrådsrum och
ett matskåp.



I trevåningshusen finnes utrymmen för barn-
vagnar i anslutning till entréerna samt moped
och cykelrum i entré och källarplan.



Lägenheter i trevåningshusens bottenplan av typ
S, T, X och YI samt radhusen kommer att förses
med uterum. Uterummen kommer i trevånings-
husen att begränsas av häck eller annan anord-
ning.

Den yta som är avsedd till sittplats kommer
att beläggas med granitodplattor.



Uterummen får ett standardutförande. Hyres-
gästen får sedan efter egen önskan komplettera
med blommor eller liknande. Uterummen skall
skötas väl, i annat fall övertager företaget sköt-
seln på hyresgästens bekostnad.

RESERVATIONER

I denna folder återgivna planer, mått och detaljer får betraktas som generella för respektive typer. Dessa kan därför skilja sig från de i verkligheten förekommande.

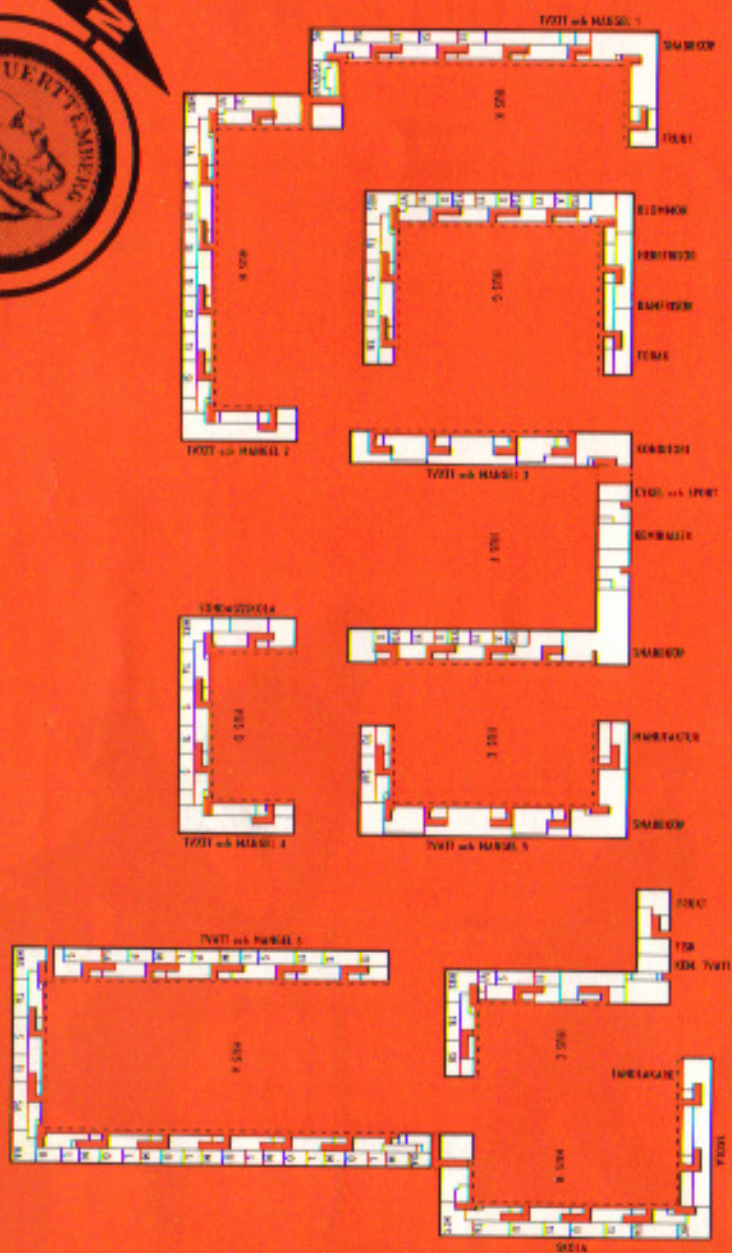
BESÖK PÅ ARBETSPLATSEN

För att undvika hinder på arbetsplatsen under byggnadstiden tillåtes endast de hyresgäster, som bostadsförmedlingen anvisat lägenhet inom området, att besöka arbetsplatsen.

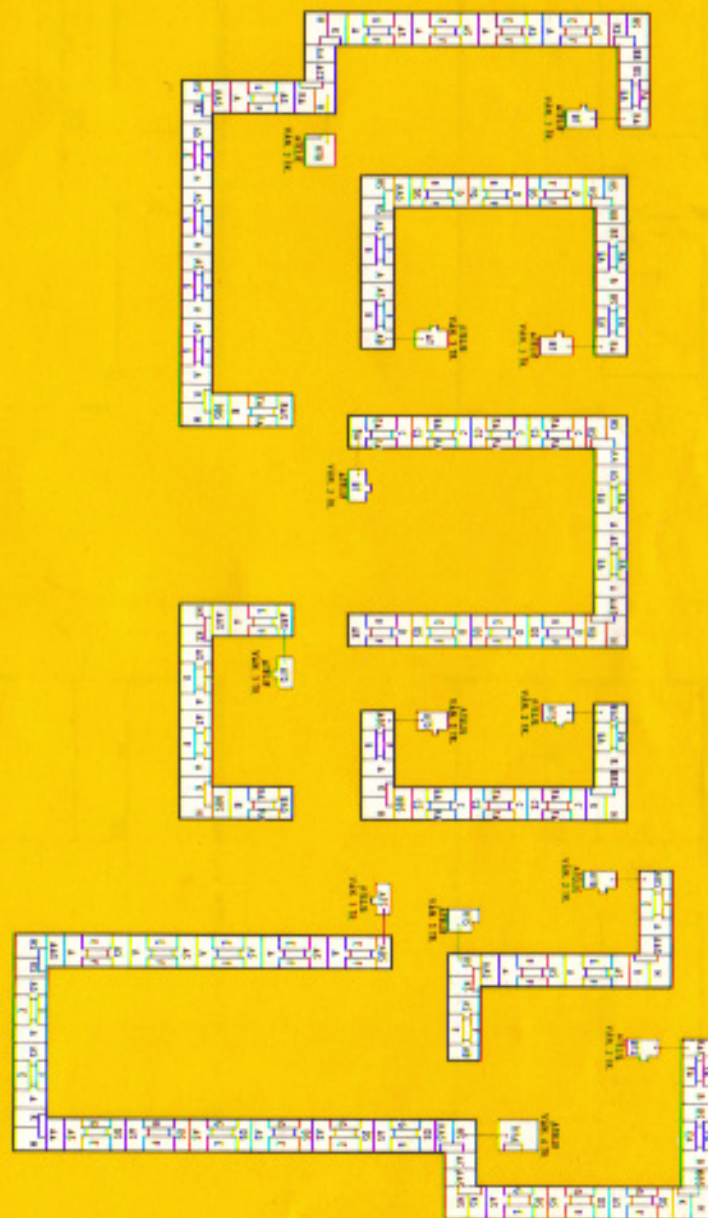
De besökande måste dock, efter anmodan, för arbetsledningen uppvisa de lägenhetsförslag som överlämnats av företaget.

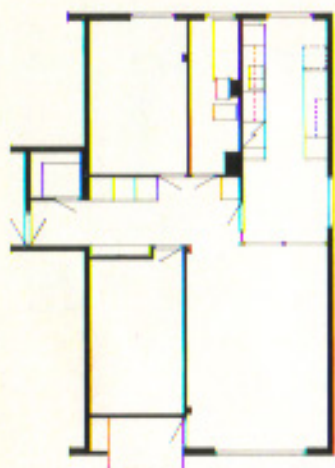
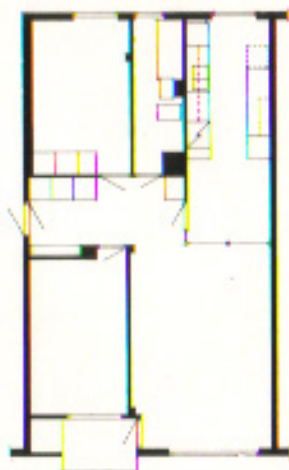
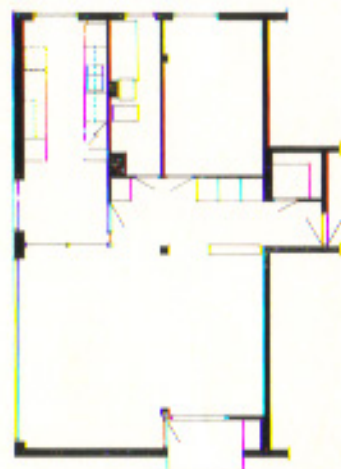
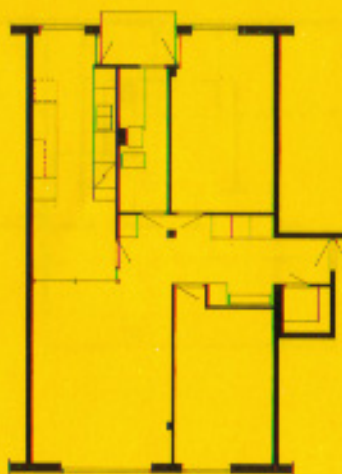
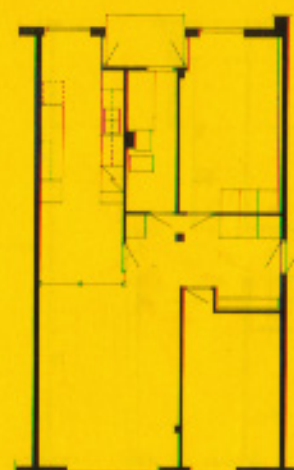
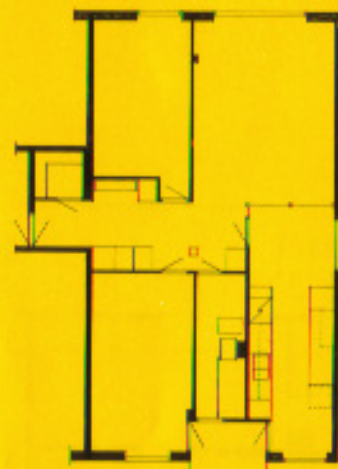
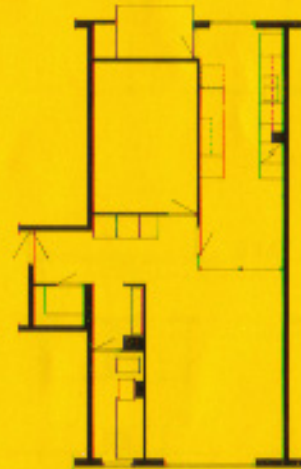


LÄGENHETER

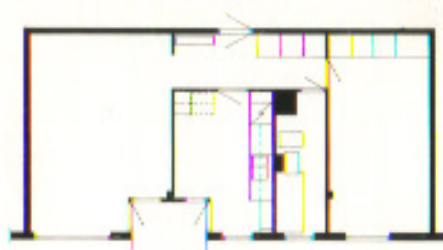
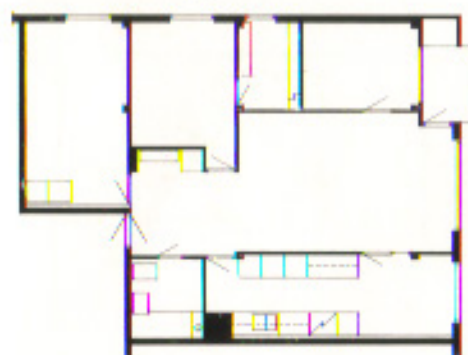
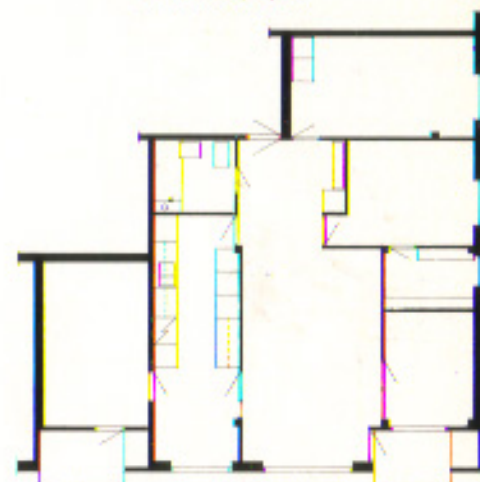
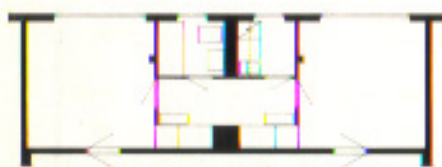
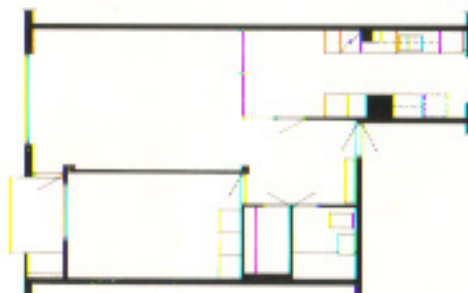


LÄGENHETER

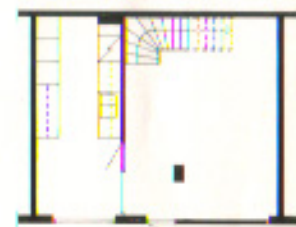
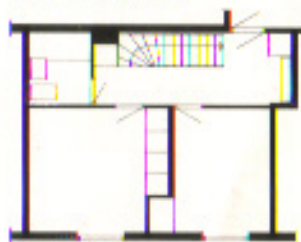


TYP A3 rum o. kök, 72,7 m²**TYP AA**3 rum o. kök, 68,7 m²**TYP AB**3 rum o. kök, 72,7 m²**TYP ATS**2 rum o. kök, 77,2 m²**TYP B**3 rum o. kök, 72,9 m²**TYP BD**3 rum o. kök, 68,9 m²**TYP BA**3 rum o. kök, 72,9 m²**TYP C**2 rum o. kök, 58,0 m²

0 1 2 3 4 5 M

TYP D2 rum o. kök, 58,6 m²**TYP E**2 rum o. kök, 51,3 m²**TYP H**4 rum o. kök, 81,3 m²**TYP HC**5 rum o. kök, 95,2 m²**TYP F**Dublett o. kökvrå, 35,1 m²**TYP G**1 rum o. sov o. kökvrå, 31,9 m²**TYP K**2 rum o. kök, 57,9 m²**TYP L, 2-plan**3 rum o. kök, 65,1 m²

BOTTENPLAN

**TYP L, 2-plan**3 rum o. kök, 65,1 m²

ÖVERPLAN

DMS 0 1 2 3 4 5 M

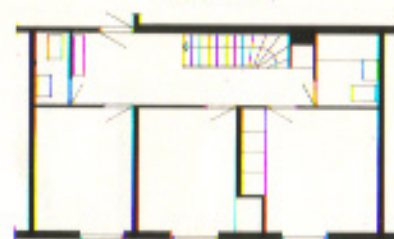
TYP M, 2-plan
3 rum o. kök, 72,1 m²



TYP O, 2-plan
4 rum o. kök, 77,2 m²

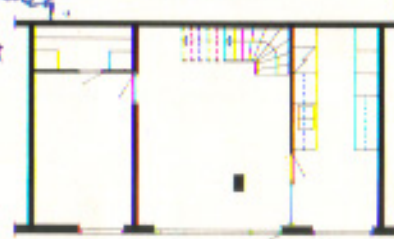


TYP P, 2-plan
3 rum o. kök, 91,2 m²
ÖVERPLAN

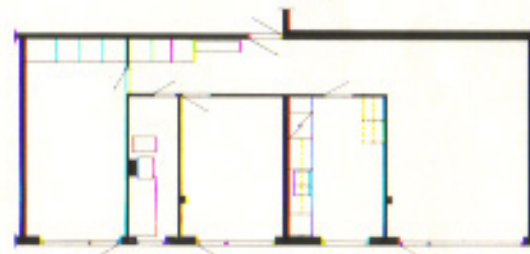


390:-
300:- d/Mark.

BOTTENPLAN

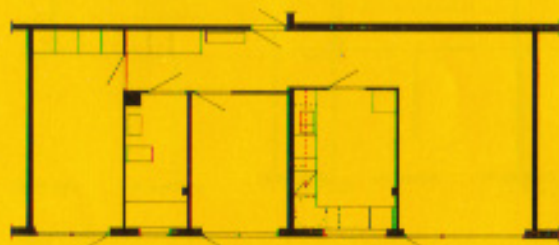


TYP S
3 rum och kök, 68,1 m²



TYP SAI

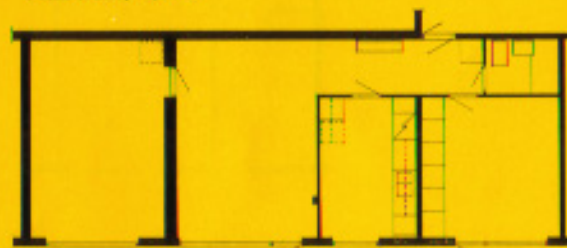
4 rum o. kök, 86,6 m²



UTEPLATS

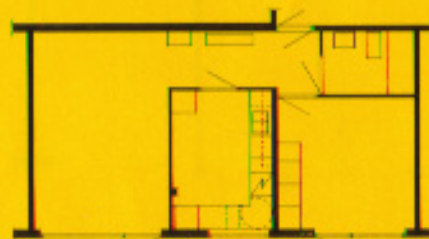
TYP TA

3 rum o. kök, 70,5 m²



TYP TGI

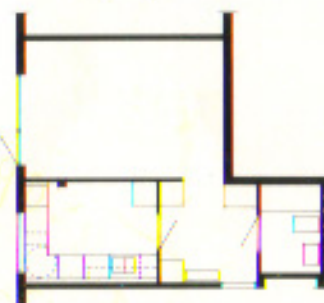
2 rum o. kök, 52,8 m²



UTEPLATS

TYP VI

1 rum o. kök, 38,8 m²



UTEPLATS

TYP X

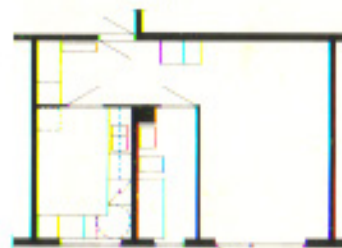
1 rum o. kök, 26,3 m²



UTEPLATS

TYP VI

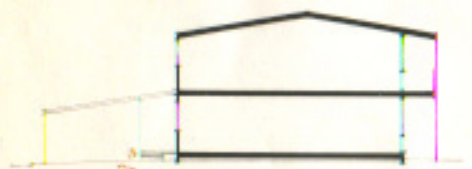
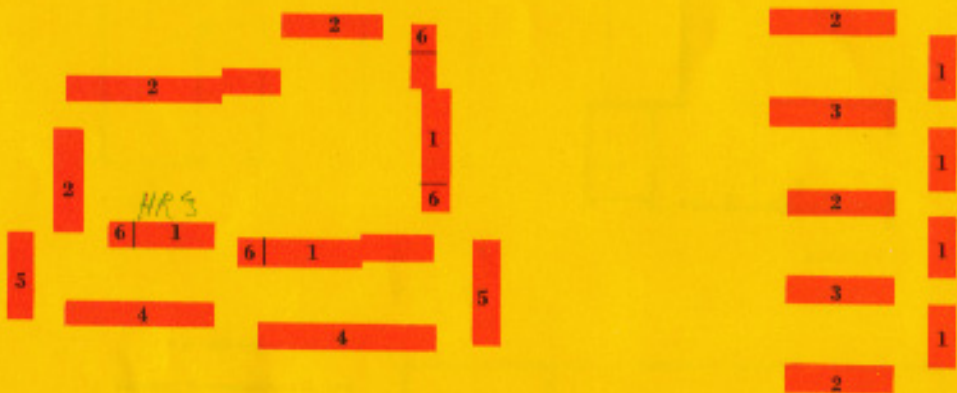
1 rum o. kök, 40,4 m²



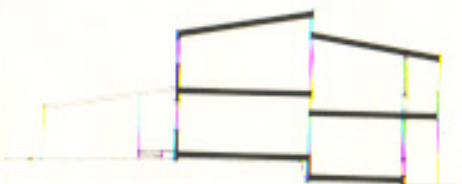
UTEPLATS

0 1 2 3 4 5 M

2-PLANS RADHUS



TYP 1, 2 o. 6



TYP 5



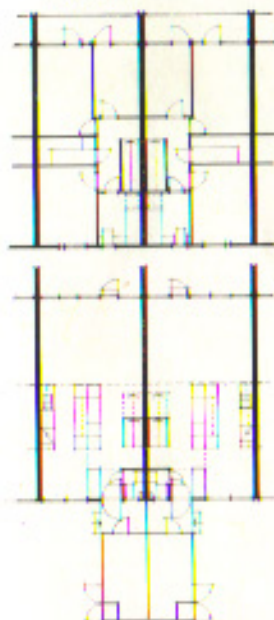
TYP 9



TYP 5

TYP 1

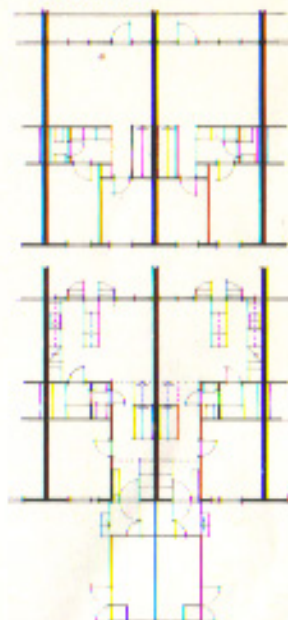
4 rum o. kök, 36,7 m²
ÖVERPLAN



BOTTENPLAN

TYP 2

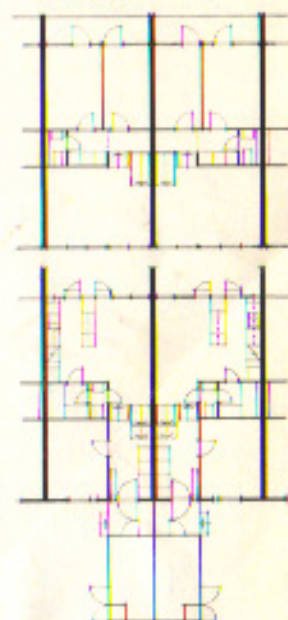
4 rum o. kök o. allrum, 48,7 m²
ÖVERPLAN



BOTTENPLAN

TYP 3

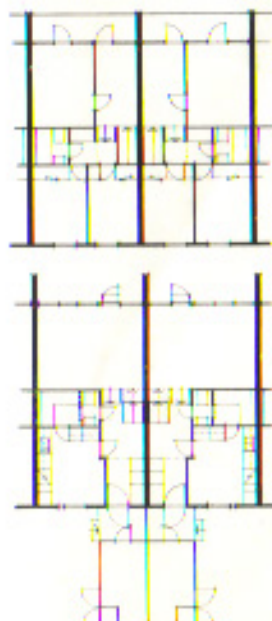
4 rum o. kök o. allrum, 58,7 m²
ÖVERPLAN



BOTTENPLAN

TYP 4

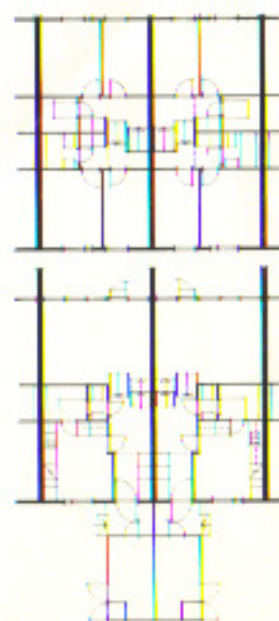
4 rum o. kök o. fyrr hall, 50,6 m²
ÖVERPLAN



BOTTENPLAN

TYP 5

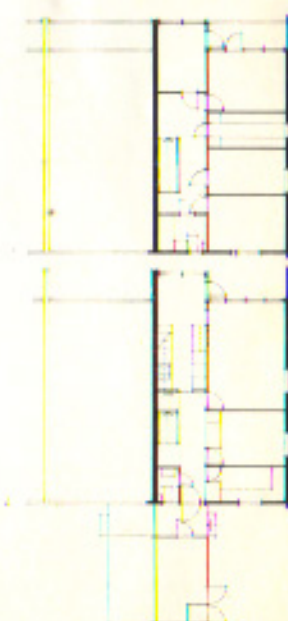
5 rum o. kök, 56,6 m²



BOTTENPLAN

TYP 6

6 rum o. kök, 116,6 m²



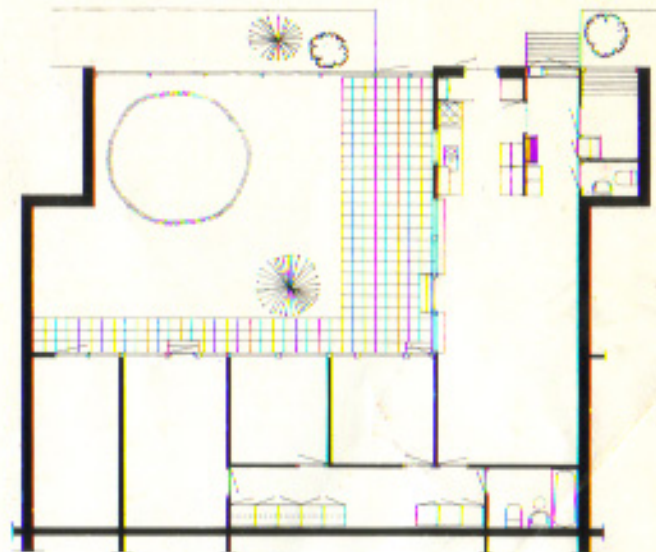
BOTTENPLAN

1-PLANS RADHUS

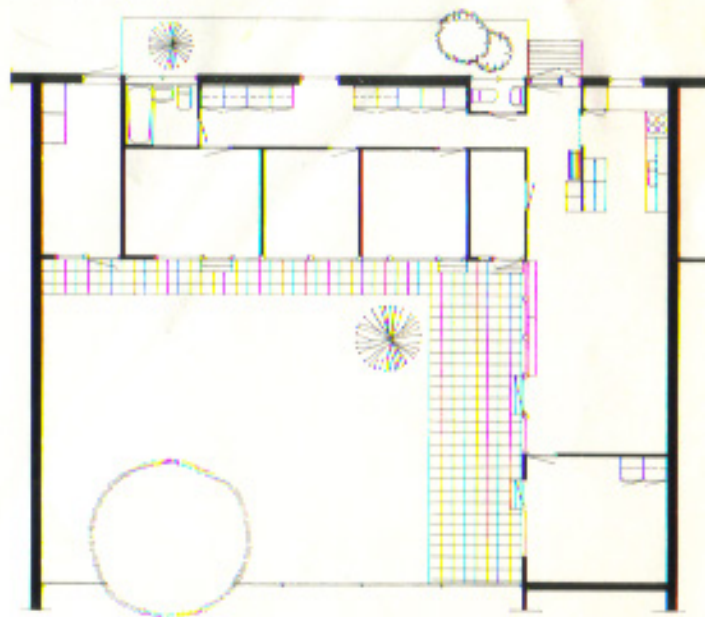


ENPLANS RADHUS

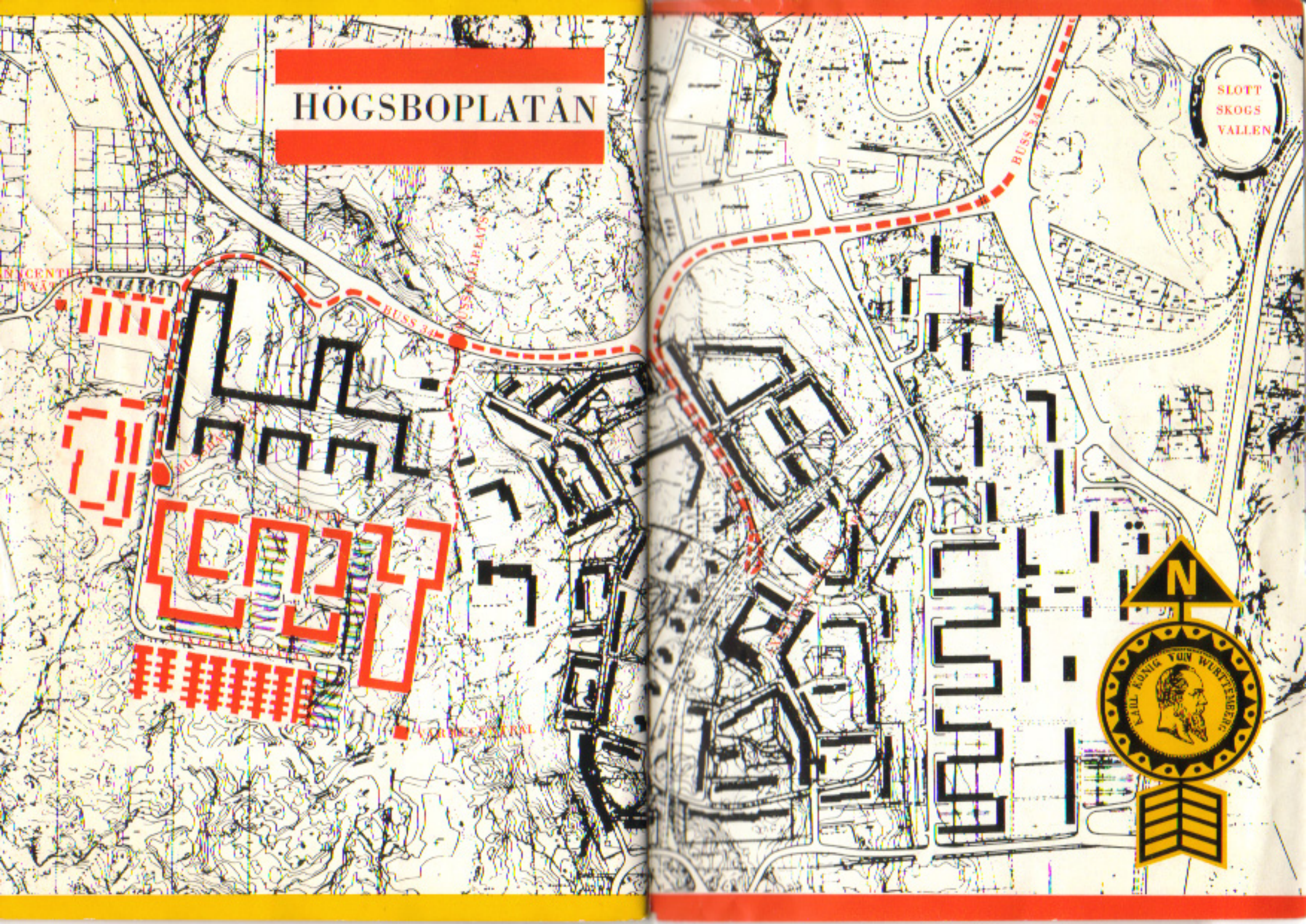
4 rum o. kök, 87,9 m²



5 rum o. kök, 96,2 m²



HÖGSBOPLATÅN



SLOTT
SKOGS
VALLEN

N



**3-VÅNINGS HYRESHUS
OCH BUTIKER**

Arkitekter:

NYGÅRD OCH HULTBERG

2-PLANS RADHUS

JOHN SNIS

1-PLANS RADHUS

OSNES OCH SUNNERHOLM

